

איך מקיימים חיים על ספו של
גבול עוין? ילדים משחקים ליד
שטח ההפקר בשכונת ממילא
צילום: פיקוויקי



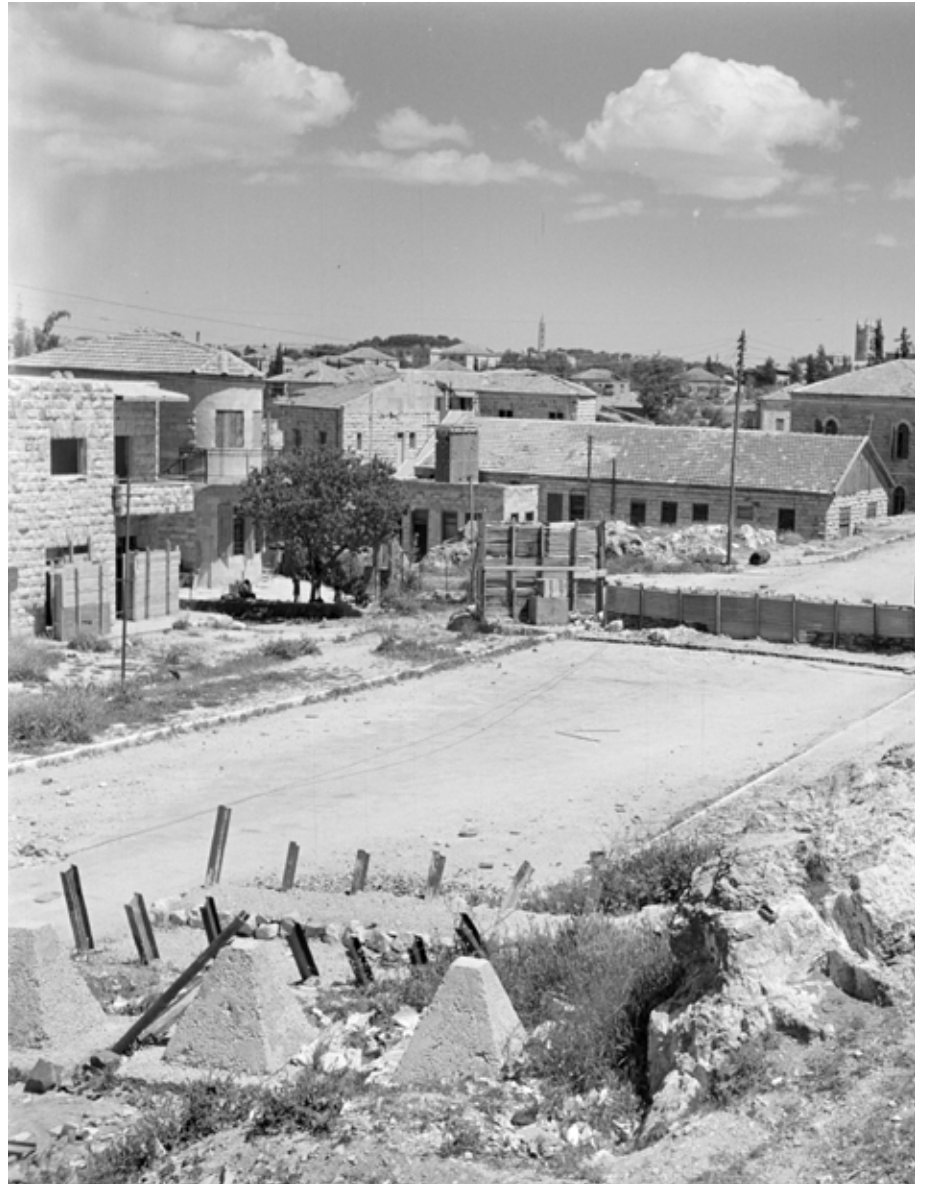
טננה! שטח אויב לפני
אין מעבד!
خطرا الحدود أمامنا
مسوغ المرور

על חוננות ייך

**בתום מלחמת העצמאות מצאה
עצמה ירושלים הישראלית חצויה
ומאוימת מהאויב שהקיף את
גבולה משלושה כיוונים. את
העקבות של שיקולי הביטחון
שהנחו את תכנון שכונות ירושלים
בין מלחמת העצמאות למלחמת
ששת הימים אפשר לראות עד
היום // אלדד ברין**

רושלים, עיר שבעת ימים ומלחמות, נאלצה לא פעם בתולדותיה הארוכות להגן על תושביה מפני איום חיצוני. משחר ימיה של העיר חוו תושביה מתקפות צבאיות על עירם ועל הדרכים המובילות אליה, ותקופות של מצור שהיה מלווה לא פעם בהפגזות ובירי. ניכר כי תושבי ירושלים ופרנסיה הטמיעו בתודעתם מקדמת דנא את האיום הנשקף לעיר עקב חשיבותה הפוליטית והרוחנית, ומשורר תהלים ייחל למציאות שונה: "יְהִי שְׁלוֹם בְּחֵילְךָ שְׁלוֹה בְּאַרְמְנוֹתֶיךָ" (תהלים קכ"ב, ז). נראה כי המציאות הגאופוליטית הייחודית שאליה נקלעה העיר בתום מלחמת העצמאות היוותה אתגר לא פשוט אפילו לעיר למודת המלחמות. תכנית החלוקה שאושרה





הקרבות הפך למצב של קבע עד לאיחודה מחדש בתום מלחמת ששת הימים כעבור כ-19 שנה.

קו ללא הגנה

המקטע של קו שביתת הנשק, 'הקו העירוני' שהפריד בין אוכלוסיית היהודית של העיר לאוכלוסיית הערבית, הורכב למעשה משני קווים פחות או יותר מקבילים שייצגו את המקום שבו עמדו חייליהן של ישראל וירדן בעת ההכרזה על הפסקת האש. בניגוד לגבולות מוסדרים בין מדינות, קו זה לא ענה על היגיון טופוגרפי ולא נקבע על ידי חיץ טבעי כלשהו כמו הר או נהר. כיוון שהגבול חצה אזור עירוני היו השטחים שלאורכו בנויים זה מכבר, לעתים בצפיפות. היו אף מקומות שבהם נשקו הבתים

במליאת האו"ם בכ"ט בנובמבר 1947 התקבלה בשמחה על ידי המוני בית ישראל, אך היא ייעדה לירושלים מעמד של עיר דו לאומית, יהודית ערבית, שאמורה הייתה להתנהל בחסות בינלאומית במשך עשור לפחות. דחיית הצד הערבי את התכנית הובילה לפרוץ מלחמת העצמאות, ובמהלכה חולקה העיר בין ישראל לממלכת ירדן.

בראשית תש"ט (1948) דעכו הקרבות בירושלים, כמעט שנה לאחר שפרצו וכחמישה חודשים לאחר הכרזת המדינה ופלישת הלגיון הערבי – גלגולו הראשון של צבא ירדן. בסוף מרחשון תש"ט נחתם הסכם 'הפסקת אש כנה' בין שתי המדינות, ובראשית ניסן הוא הפך להסכם שביתת נשק. המצב ששרר בעיר עם תום

קו הגבול עבר בין הבתים. הגבול ברחוב שמואל הנביא, 1949
צילום: וילם ואן דה פול



// הרים מעברו הירדני של הגבול, במיוחד מדרום לירושלים ומצפון לה, העניקו יתרון גובה למי שביקש לצפות אל העיר הישראלית, לירות לתוכה או לטווח אותה בארטילריה

גם מסתננים משטח ירדן היו בעיה, ופגיעתם הרעה – על רקע לאומני או פלילי – הגיעה עד השכונות המרוחקות ביותר מהגבול. האם הייתה ירושלים הישראלית מצויה תחת איום של מתקפה צבאית ירדנית, ואולי מתקפה משולבת ירדנית עיראקית? אין דרך קלה לענות על שאלה זו. לירדן ולישראל היה עניין משותף לשמור על שקט ביטחוני, אך מאמצייהן של שתי המדינות להפוך את הסכם שביתת הנשק להסכם שלום כולל נכשלו. ירדן לא הכירה באופן רשמי בקיומה של מדינת ישראל, והנהגתה הייתה

לגבול עצמו ולא הותירו שטח פתוח עבור תצפיות וסיורים צבאיים. הגבול, כמו בשביל לסבך את הדברים עוד יותר, הקיף את ירושלים הישראלית משלושה עברים, והעניק יתרון לצבא שנערך מעברו השני. הרים מעברו הירדני של הגבול, במיוחד מדרום לירושלים ומצפון לה, העניקו יתרון גובה למי שביקש לצפות אל העיר הישראלית, לירות לתוכה או לטווח אותה בארטילריה. רוב הזמן החזיקו הירדנים בסביבות העיר כוח צבאי חמוש וגדול לאין שיעור בהשוואה לכוח הישראלי.

האפשרות של ירי צלפים הייתה חלק משגרת החיים במרכזה של בירת ישראל. שלט המדריך את העוברים והשבים איך להישמר מוזאון גבעת התחמושת



// "1,100 משפחות ישראליות, רובן הגדול משפחות עולים ... ומוזשות באופן, יום יום ושעה שעה, את הריבונות הישראלית על קו הגבול העקלתוני החוצה את ירושלים לשתי ערים"

מספר תושביה נתפסו כמשימה לאומית שנהנתה מקונצנזוס רחב, בעיקר מסיבות מדיניות וכלכליות, אלא שלנוכח האיומים שנושקפו לעיר המציאות בפועל הייתה מורכבת יותר. במהלך מלחמת העצמאות ירד מספר התושבים היהודים בעיר, ובשלהי 1949 אוכלוסייתה היהודית של ירושלים שבה לגודלה ערב המלחמה. אז החלה להישמע בדרג הפוליטי התנגדות להמשך אכלוסה הקדחתני של העיר על חשבון אזורי הספר המרוחקים בצפון הארץ ובדרומה ששיוועו לתוספת אוכלוסייה. גם צה"ל לא תמך בהגדלת האוכלוסייה, שכן הדבר היה מקשה על חופש הפעולה שלו בעת מלחמה והיה מכביד על פינוי הנשים, הילדים והקשישים על פי תכניות המגרה שהכינו צה"ל והמשרה למקרה שיהיה צורך בכך.

באשר לתפרוסת התושבים עלתה שאלה מה נכון יותר מבחינה הגנתית – יישוב מרוכז וצפוף או פיזור התושבים על שטח נרחב? לשתי האפשרויות היו יתרונות וחסרונות מנקודת המבט של פגיעות האוכלוסייה בעת הפצצה

נתונה ללחצים מבית ומחוץ להציג עמדה תקיפה כלפי המדינה היהודית. מסמכים ארכיוניים מעידים כי בתקופת מבצע סיני ב-1956 וערב מלחמת ששת הימים היה חשש ממהלך צבאי כולל נגד ישראל מכיוון מזרח, סיבוב שני של מלחמת העצמאות. מהלך שכזה התממש לבסוף במלחמת ששת הימים, והעמיד את ירושלים ואת תושביה בסכנה ברורה ומיידית. כיצד אם כן מגנים על עיר שלמה, שיש בה שכונות המרוחקות זו מזו ואוכלוסייה שהתקרבה למאה אלף איש לאחר מלחמת העצמאות והכפילה את עצמה עד מלחמת ששת הימים? מבלי להיכנס לתכניות מבצעיות פרטניות שהוכנו למקרה של מלחמה כוללת, מעניין לציין ששאלה זו עמדה לנגד עיניהם של הגורמים שהיו מעורבים באכלוס העיר ובתכנונה.

לחנן עיר וצורה

תכנון העיר לאחר המלחמה הצריך התייחסות לגודל האוכלוסייה, לפיזור במרחב ולהגנה עליה. אכלוסה מחדש של ירושלים והגדלת

באזורי הספר התגוררו בעיר עולים חדשים שלא הייתה להם ברירה אחרת. בית כנסת מאולתר במבנה הצמוד לחומת הגבול, 1953

צילום: בנו רותנברג, הספרייה הלאומית



אליה בעל כורחם כעובדי ממשלה עם ההחלטה לכוון את ירושלים כבירתה של ישראל. אליהם נוספו אלפי עולים חדשים שהובאו לירושלים על ידי הסוכנות היהודית וגרמו לעלייה מתמדת ומהירה באוכלוסיית העיר. בזמן המלחמה נפגעו בתים רבים ברחבי העיר, לעתים ללא תקנה, ובנייתם של בתים חדשים החלה מאוחר יחסית בהשוואה למקומות אחרים בארץ והתנהלה בעצלתיים. בלית בררה אוכלסו גם הבתים הצמודים לגבול, ובהם גם כאלה שלא היו ראויים למגורים בשל מצבם.

לתנאים האובייקטיביים שהביאו אלפים להתגורר סמוך לגבול נוספו שיקולים ביטחוניים ומדיניים. מקבלי ההחלטות בדרג הפוליטי ובדרג הצבאי היו מעוניינים בהדגשת הריבונות הישראלית קרוב לגבול, על פי העיקרון שליווה את המעשה הציוני מראשיתו, כפי שנטבע במלים המיוחסות לטרומפלדור: במקום שבו תחרוש המחרשה היהודית את התלם האחרון שם יעבור גבולנו. הפגנת הריבונות הישראלית לאורך הקו העירוני הייתה חיונית, ונוכחות אורחית קבועה סייעה בכך. עוזי נרקיס, אלוף פיקוד המרכז בשנים 1965-1968, התייחס בזיכרונותיו לחובה להפגין נוכחות צבאית בשטח שנכלל בתחום המדינה ולחשיבות הדיונים על מיקומו של קו שביתת הנשק, אך עם זאת הדגיש:

אווירית, ירי ארטילרי, מתקפה קרקעית או חדירת מסתננים. מתכנני העיר ניסו להתחשב גם בשיקולים אורחיים של פעילות כלכלית, נגישות ויצירת קהילות עירוניות מגובשות. לא הייתה עוד עיר בישראל – בוודאי לא עיר בגודלה ובחשיבותה של ירושלים – שפרנסיה נאלצו להתמודד עם שאלות מסוג זה.

הסכנה שנשקפה לתושבי ירושלים לא חלה על כולם באופן שווה. הסכנה העיקרית נשקפה לאלפי התושבים שהתגוררו סמוך לגבול. בתקרית חריגה אחת בקיץ 1954 נהרגו ארבעה ורבים נפצעו מירי מרגמות, אך סכנה כמעט יומיומית הייתה ירי שטוח מסלול מעברו הירדני של הגבול. התושבים היו חשופים לעיני הלגיונרים ולקני רוביהם, וספגו לא אחת ירי שהותיר אחריו הרוגים ופצועים. מתום מלחמת העצמאות ועד מלחמת ששת הימים נהרגו בצד הישראלי של ירושלים החצויה כ-35 ישראלים ועשרות נפצעו. רוב הנפגעים היו אזרחים שהתגוררו בשכונות הספר לאורך הגבול או כאלה ששהו בהן בעת הירי.

התלם העירוני

בשנתיים שלאחר מלחמת העצמאות חוותה ירושלים מצוקת דיור חריפה. רבים מאלה שעזבו אותה במהלך המלחמה שבו לעיר, ואחרים הובאו

גבב של פסולת שימש לעוברים ולשבים מחסה מפני ירי, 1953
צילום: בנו רותנברג, הספרייה הלאומית



// בתיה הראשונים של שכונת אוונים נבנו סמוך לחלקו הדרומי של הקו העירוני ובמונותק מהרצף העירוני, במטרה לבסס נוכחות אזרחית קבועה קרוב לגבול

השאלה הייתה כיצד למזער את הסיכון הכרוך במגורים לאורך הגבול. על אף גילה הצעיר היה למדינת ישראל ניסיון רב בהגנה על יישובי הספר, ניסיון שנצבר כבר בשלהי התקופה העות'מאנית ושוכלל בתקופת המנדט הבריטי. יישובים רבים תוכננו כך שיגנו באופן מיטבי על תושביהם, והוקמו בהם נשקיה ועמדות שמירה ותצפית שהיו מחוברות זו לזו באמצעות תעלות קשר. בתי התינוקות מוקמו במרכז היישוב, בנקודה המוגנת ביותר. היישובים עצמם הוקפו בגדר עם תאורה היקפית ונפרסו במרחב באופן שהקל על פינוים ועל הגעת תגבורות אליהם במקרה הצורך.

בניגוד ליישובים קטנים אלה, אשר תוכננו מלכתחילה תוך התחשבות בשיקולים הגנתיים, ואוכלסו על ידי תושבים בעלי מחויבות אידאולוגית לרעיונות של התיישבות וביטחון שעברו הכשרה צבאית בסיסית לפחות, ירושלים לא תוכננה מראש על פי שיקולים ביטחוניים. רוב התושבים בשכונות הסמוכות לגבול היו עולים חדשים ממעמד חברתי כלכלי נמוך, ובדרך כלל לא הייתה להם זיקה להווי צבאי כלשהו

כשלעצמי ידעתי שההכרעות האמיתיות ייפלו לא ליד שולחן הדיונים של הוועדה כי אם על 'הקו' עצמו. ושם יכריע לא מניין הידיים שהורמו בעדנו או נגדנו, כי אם מספר האזרחים הישראלים החיים דרך קבע על הקו, מוצאים שם את פרנסתם ומגדלים שם את ילדיהם. זכורה לי תמיד שיחה שהייתה לי עם מפקד פטרול צעיר בתקופה הראשונה לבואי לפיקוד. הערתי לו שהפטרול שלו פסח על קטע של הקו באחת השכונות המעורבות. "אבל שם אין אנו צריכים להפגין נוכחות", השיב לי בתום לב, "הילדים היהודים המשחקים ליד הגדר הם המפגינים שם את הנוכחות" (עוזי נרקיס, 'אחת ירושלים', עמ' 38).

בלי כובע ארנ

בנוכחות האזרחית הייתה יותר מהצהרה פוליטית. בהכירם היטב את הגזרה שבה התגוררו היו התושבים ערים לכל תנועה חשודה בסביבתם, ובתיהם לא יכלו לשמש מסתור למסתננים.

מגורי האזרחים מילאו צורך של המדינה בהפגנת נוכחות ששימרה את הריבונות. חיי יומיום לצד חומת הגבול, 1953
צילום: בנו הונברג, הספרייה הלאומית

והתקציבית לא הוכרעה במהירות, ונבנו רק מקלטים מעטים. במקומות אחדים נחצבו תעלות קשר בין הבתים והוצבו חביות שמולאו בבטון כדי לספק לתושבים מקום מסתור במקרה של התלקחות. אורך הגבול שחצה את העיר היה שבעה קילומטרים, ובמקטעים בודדים מתוכו הוקמו קירות מגן גבוהים. היו מקבצי בתים שצה"ל התנגד לאכלוסם בשל הקושי להגיע אליהם בעת הצורך ובשל נחיתותם הטופוגרפית. עקב מצוקת הדיור הקשה ששררה בעיר אוכלסו בתים אלה למרות זאת, חלקם באופן מסודר וחלקם על ידי אזרחים שפלשו אליהם באופן בלתי חוקי.

שיכונים חגוונים

ב-1950 החלה בירושלים בנייה חדשה למגורים ביוזמה ממשלתית ובמימונה. הקמתן של שכונות חדשות מן היסוד אפשרה הטמעת שיקולים ביטחוניים עוד בשלב התכנון, ואלה באו לידי ביטוי בעיקר בשכונות ובמבנים הסמוכים לגבול. לצה"ל לא הייתה סמכות חוקית לכפות את דעתו על ההליך שהיה אזרחי בעיקרו, אך ענף ההתיישבות במטה הכללי בצה"ל נקרא לחוות את דעתו על תכניות הבנייה.

שכונת הקטמונים בדרום העיר, שנבנתה בעיקר עבור עולים חדשים ששהו עד אז במעברת תלפיות הסמוכה, יכולה להדגים כיצד הוטמעו שיקולים ביטחוניים בתכנונה. שמה של השכונה נגזר משמה של שכונת קטמון הוותיקה שהייתה סמוכה אליה, וצורת הרבים מקורה בעובדה שמלכתחילה היה מדובר על שכונות

ומחויבות אידאולוגית להתיישבות במקום. כתבה בעיתון 'דבר' סיכמה זאת יפה:

שומרי החומות דהאידינא אינם עושים במלאכה כשירים האחת מחזקת בשלח ואין הם חובשים לראשיהם כובע גרב כבמלחמת תש"ח. 'שומרי החומות' אינו אלא דימוי מושאל, אך מוחשי מאוד, לאותו חיל מצב של 1,100 משפחות ישראליות, רובן הגדול משפחות עולים שנעשו בינתיים ותיקים, המממשות בגופן, יום יום ושעה שעה, את הריבונות הישראלית על קו הגבול העקלתוני החוצה את ירושלים לשתי ערים. זהו צבא ללא תודעה צבאית. זהו ציבור של בני אדם שלא נקרא מעולם לשבת על הגבול, אך למעשה הוא משמש חיל מצב של קבע – חיל מצב שאינו מחופר בעמדות, אך כל חייו עומדים בסימן הארעיות והיעדר הביטחון של חייל בעמדת הקרב (אלי ניסן, 'שומרי החומות' נוסח 1963, 'דבר', י' באדר תשכ"ג, 6.3.1963, עמ' 3).

למרות החשש לחיי התושבים, הצורך במתן קורת גג לעולים החדשים והצורך להפגין נוכחות אזרחית הם שהכריעו. כדי למזער את הסיכון שנשקף לתושבים שהיו חשופים לקני הרובים של הלגיון נאטמו חלונות וחוזקו קירות שפנו אל הגבול. על גגות הבתים הוקמו עמדות ירי ותצפית ונבנו מסתורים מאולתרים שהגנו על מכלי מים וסולר מפגיעה. בניית מקלטים הייתה יקרה ומסובכת, ולא היה ברור מי אמור להקימם – העירייה, משרד הביטחון או הצבא. השאלה הפוליטית



נוכחות אזרחית לצרכים מדיניים הייתה כלי מוכר של מוסדות היישוב ביישובים כפריים, אלא ששם הוטלה המשימה על מתנדבים צעירים שעברו אימונים צבאיים. חברות פלמ"ח באשדות יעקב אוצר התמונות באתר הפלמ"ח

בכירים בחטיבה להמשך הבנייה. בקיץ 1954 כתב קצין אג"ם רס"ן ניר למפקדת פיקוד המרכז:

במסגרת בירור נושא זה עם המוסדות המבצעים נמסר למפקדה זו שבכוונת משרד העבודה להקים 800 יחידות דיור באזור קטמון החדשה, דהיינו בשטח הפתוח אל עבר בית צפאפא ועמדות האויב. לאחר בדיקה יסודית בשטח הגענו למסקנה שאין לאשר בניית דיור נוסף באזור זה מכל הסיבות הביטחוניות ... מאחר שאיננו מאמינים באפשרות חיים במקום זה במקרה של חירום, והדבר מגביל בצורה חריפה ביותר את פעילות כוחותינו. אנו מצטערים שאף בעבר אושרה בנייה במקום, ומציעים להתרכז בבנייה חדשה באזור דיר יאסין ובית מזמיל [קרית היובל] ... מאחר שמפעל זה של חיטול המעברה מטופל על ידי מוסדות עליונים, נבקשכם להעביר דעתנו לנוגעים בדבר במגמת העתקת שיכוני משרד העבודה מקטמון ה' ואזורה אל פנים השטח הבלתי נגוע באש או אל אזור דיר יאסין ובית מזמיל (ארכיון צה"ל ומערכת הביטחון, 6-382/1956, פריט 509, ז' באב תשי"ד, 6.8.1954).

ההתנגדות נפלה על אוזניים ערלות. במחצית שנות החמישים הפכו מלחמת העצמאות ומוראותיה לזיכרונות רחוקים. החשיבה התכנונית הפכה פחות צבאית ויותר אזרחית, והצורך הדחוף

אחדות שייבנו זו לצד זו. הבנייה החלה ב-1950, ובסופו של דבר נבנו תשע שכונות בת, מקטמון א' עד קטמון ט'. ב-1958 קיבלה שכונת קטמון הוותיקה את השם העברי 'גונן' – בזכות העובדה שהיא נועדה לגונן על העיר מדרום – ובעקבותיה נקראו גם אחיותיה החדשות גוננים.

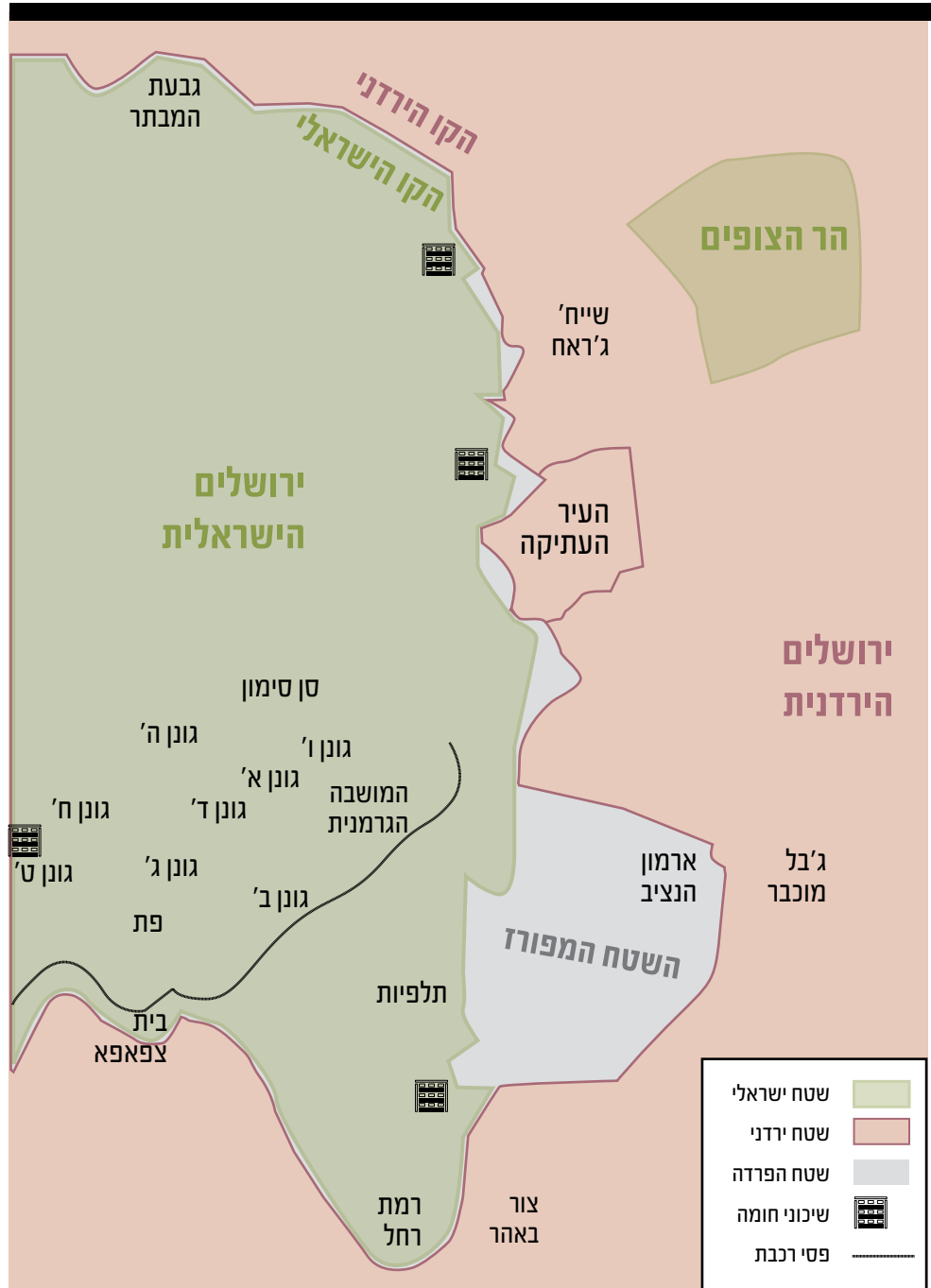
בתיה הראשונים של שכונת גוננים נבנו סמוך לחלקו הדרומי של הקו העירוני ובמנותק מהרצף העירוני, במטרה לבסס נוכחות אזרחית קבועה קרוב לגבול. הבתים היו בעלי שתי קומות לכל היותר, והייתה הקפדה על מרווחים נדיבים בין הבתים. יש הטוענים כי אחת הסיבות לכך הייתה ביטחונית – לאפשר מעבר נוח של כלי רכב צבאיים כבדים ברחבי השכונה במקרה של עימות צבאי. גובהם הצנוע של המבנים נועד לאפשר להם לשמש מסתור לטנקים ולתותחים נייחים בעת שהם מצודדים את קניהם לכיוון הרכס המשתרע מדרום לשכונה, בדומה למחפורות משוקעות שבהן נעשה שימוש בלחימה בשטח פתוח.

תושבי השכונה היו חשופים לירי מעבר לגבול, מכיוון הרכס שעליו הוקמה לימים שכונת גילה. גם הקרבה לחלקו הישראלי של הכפר בית צפאפא הטרידה את שלוות התושבים ואת שלוותם של קצינים בכירים בחטיבה 16. למרות שהקמת השכונה קיבלה את ברכתו של ענף ההתיישבות במטכ"ל, ואחרי שבנייתה כבר הייתה בשלב מתקדם, התנגדו לפתע קצינים



גורמים בצה"ל הזהירו כי האזור חשוף לירי מעבר לגבול ועל כן אין לבנות שם שכונת מגורים. בתי הקטמונים – לימים גוננים – בעת בנייתם, 1964 ארכיון סולל בונה

שכונות רבות בבירה היו סמוכות לגבול. ירושלים בין מלחמת השחרור למלחמת ששת הימים שרטוט המפה: תמר הירדני



יאפשרו כניסת אור ואוויר מספיקים לבתים, וגם דרישה זו הוסרה. עם זאת דרשה הסוכנות כי תוקם גדר בין השכונה החדשה לבין בתיה של שכונת בית צפאפא, וכי יוקצו דירות אחדות בשכונה לשוטרים חמושים שיתגוררו במקום עם משפחותיהם.

הפחד הקבוע שחשו תושבי הקטמונים עקב קרבתם לגבול ניכר במסמכים מאותה תקופה,

להמציא קורת גג לתושבי המעברות בירושלים ולעולים שהמשיכו לזרום אל העיר הוא שהכריע את הכף. הבנייה נמשכה. לדרישת הצבא בוצעו ניסויים בליסטיים כדי לקבוע את עובי הקירות שפנו אל הגבול ואת החומרים שמהם ייבנו. עוד הוחלט כי החלונות הפונים לכיוון הגבול יהיו קטנים במיוחד, אך הסוכנות היהודית התנגדה להחלטה זו בטענה שחלונות קטנים לא

// הקירות שפנו אל הגבול היו עבים יותר מהקירות האחרים, החלונות היו קטנים יותר ומוקמו גבוה כדי למזער את הסכנה, והכניסות לבניינים פנו תמיד לכיוון ירושלים העברית

השיכונים שנבנו היו מבנים גבוהים עם כניסות אחדות, והם זכו לשם 'שיכוני מפונים'. בירושלים נוספה למטרה של שיפור תנאי חייהם של המפונים מטרה נוספת – ביסוס הנוכחות האזרחית לאורך הגבול. לא בכדי כינה אותם יוסף ויץ, מראשי קק"ל ומהדוחפים להקמתם בירושלים, 'שיכוני חומה'. בירושלים נבנו ארבעה מקבצים של שיכוני מפונים בסמיכות לגבול – בקטמון ט' שבדרום העיר, בתלפיות ובמוסררה שבמזרח ובשמואל הנביא שבצפונה. בכלם, ובפרט באלה שנבנו בשכונת שמואל הנביא הסמוכה לעמדה הירדנית שניצבה בגבעת התחמושת, ניכרת החשיבה ההגנתית. הקירות שפנו אל הגבול היו עבים יותר מהקירות האחרים, החלונות היו קטנים יותר ומוקמו גבוה כדי למזער את הסכנה מפגיעת צלפים ומחדירת רסיסים לתוך הבית, והכניסות לבניינים פנו תמיד לכיוון ירושלים העברית. גובהם של השיכונים ובנייתם במעין זיגוג העניקו מחסה לבתים הנמוכים יותר שעמדו מאחוריהם. הם נבנו באופן שיצר מרחב בטוח למשחק ילדים בעת רגיעה, ומרחב מוגן ומוסתר להתארגנות צבאית בעת חירום. יתרון זה בא לידי ביטוי מעשי בעת הקרב על גבעת התחמושת במלחמת ששת הימים. חלק מהדירות נמסרו מראש לידי הצבא והוא שיכן בהן חיילים, ועל הגגות נקבעו עמדות תצפית לאורך מעקות בטון מוגבהים. החשיבה ההגנתית הוטמעה גם בתכנונם של מבני ציבור ושלטון שנבנו בירושלים בתקופת העיר החצויה. הכניסה למשכן הכנסת, שנחנך ב-1966, נקבעה בתכנית המקורית בחזיתו המזרחית, אך הועברה לבסוף לחזית הצפונית כדי להגן על הבאים בשערי הבניין ועל המשתתפים בטקסים שנערכו ברחבה החיצונית מאש ירדנית אפשרית. בית החולים 'הדסה', שיועד לשמש גם כבית חולים צבאי, נחנך ב-1961. בית החולים נבנה במיקום נמוך ומוגן יחסית, בשוליים הדרום מערביים של העיר, בין השאר במטרה להרחיקו עד כמה שאפשר מקו

ובין השאר מופיעות בהם בקשות של ראשי השכונה ושל פקידים בסוכנות להגביר את תחושת הביטחון במקום. היו אכן הסתננויות חוזרות ונשנות וניסיונות חבלה במסילת הברזל שעברה סמוך לשכונה, ובסתיו 1953 דווח בעיתון:

תושב שישי של הכפר הערבי בית צפפה שבדרום ירושלים נעצר ... בטענת חשד בקשירת קשר להטלת רימוני יד בשכונת קטמון בירושלים ("נמשכים המעצרים בקרב תושבי בית צפפה", "קול העם", ד' בתשרי תשי"ד, 16.9.1953, עמ' 4).

המגורים סמוך לגבול גררו גם בעיות בתחום התשתית. כיוון שחברת החשמל לא רצתה להקים תחנות מיתוג קרוב לגבול, וכיוון שבאותם ימים היה פחת גבוה בהובלת חשמל, סבלו תושבי השכונה ממתח חשמלי נמוך בבתיהם.

חוזות בלי חעליה

בראשית שנות השישים החלו להקים בירושלים, ובישראל כולה, שיכונים ייעודיים לדיירים שפנו מבתי ישנים ורעועים, בתים שחלקם אפילו לא חוברו לתשתיות בסיסיות של מים וביוב. בירושלים היו לא מעט בתים מסוג זה, ועד אז נאלצו תושביהם להסתפק בפתרונות מאולתרים.

השיכונים נבנו כך שישמשו מעין חומה מול שטח האויב. בתים בשכונת שמואל הנביא במבט מגבעת התחמושת, 1968
צילום: משה מילנר, לע"מ





השיכונים בשכונת גונון ט' הקיפו את הגבעה וגונונו על הבתים שמאחוריהם

צילום: משה מילנר, לע"מ

החלונות שפנו לגבול מוקמו מעל לגובה הראש. מאז שהשכונה אינה נושקת לגבול הגדילו רבים מהתושבים את החלונות. חזית אחורית של שיכון בגונון ט'

צילום: נעה גרינולד-עסיס



על רקע פעילות חבלנית עוינת. קשים ככל שיהיו, לאיזמים אלה כבר לא נודעת אותה השפעה על מבנה העיר ועל התכנון האדריכלי של בתיה. ם

החזית. הדבר הוכיח את עצמו במלחמת ששת הימים, כאשר מבנה בית החולים ספג רק פגיעות אחדות של פגזים, וגם אלה לא הצליחו לגרום לו נזק משמעותי.

האיזמים הביטחוניים שנשקפו לירושלים ולתושביה בתקופת העיר החצויה הוסרו במידה רבה לאחר מלחמת ששת הימים והרחבת גבולותיה של העיר באופן חד צדדי. האיזמים המוכרים התחלפו באיזמים מסוג אחר, בעיקר

ד"ר אלדד ברין

גאוגרף היסטורי ומורה דרך, בתר חקטורנט במוסד הרצל לחקר הציונות באוניברסיטת חיפה ומרצה במסלול ללימודי ירושלים וארץ ישראל במכון שכטר למדעי היהדות

